



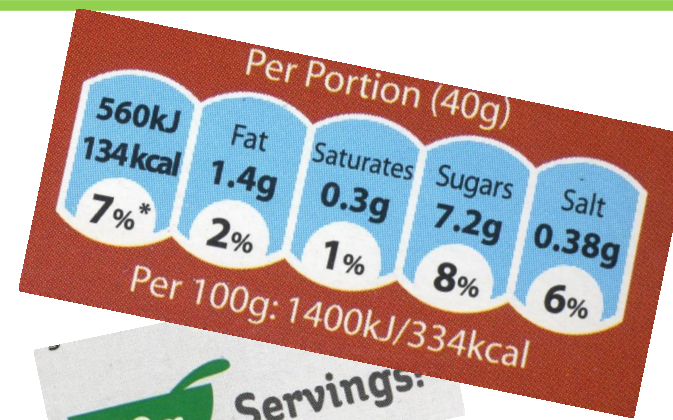
# Upplýsingar um matvæli

Jónína Þ. Stefánsdóttir

16. febrúar 2014

**Opbevaring:**  
Tørt, ikke over normal st...  
fra varer med stærk lu...  
efter brug for at bev...  
Produktet er pak...

Innihald: egg, túnmækur (21%), majones, eggjaraudur, krydd, sykurlaus, sitronjuice...



**Innihaldslýsing:**  
Hvæiti, vatn, heilhvæiti, smjörlíki (repuolía, kókosolía, pálmkjarnaolía, vatn, E471, E475), (E322 (úr sólblómum), E160a), maltað hvæiti, bragðefni, litarefni (E471, E481), salt, ger, sykurlaus, bindiefni (E300), mjólmæðhöndlunarefni (E300).

ur samt adskilt...  
ndige pose...  
og frísk...  
osfære.

40g Servings.  
...vatn...  
...E415...  
...salt, þrúgusykur, kart...  
...krydd, þráavarna...  
450g e

(DK) (NO) ...rkiks/kjeks. Ingredienser: sukker, palmeolie/olje, kandissukker 10 %, fruktose-glucosesirup, æg/egg, kandissukker, sirup, nævemiddel (natriumhydrogenkarbonat), glucosesirup, farve/fargestoff (karamel), kanel 0,2 %, salt, aroma (vanillin). **Kan indeholde sesamfrø.**

# Efni námskeiðs

- Um upplýsingareglugerðina og aðrar reglugerðir
- Ábyrgð, almenn atriði, forpökkun, helstu breytingar

## 9. grein

(a) Heiti vöru;

(b) Listi yfir innihaldsefni; c) Ofnæmis- og ópolsvaldandi innihaldsefni; (d) Magnmerking;

(e) Nettómagn;

(f) Geymslupól - Best fyrir og síðasti notkunardagur;

(g) Geymsluskilyrði; (h) Ábyrgðaraðili; (i) Uppruni;

(j) Leiðbeiningar ef þörf krefur; (k) Alkóhól %;

(l) Næringaryfirlýsing/næringarmerking

10.grein Viðbótarmarkningar um ákv. matvæli

# Ný reglugerð – af hverju ?

---

- Heildarendurskoðun, 20-30 ára reglur
  - þróun í framleiðslu, markaðssetningu, dreifingu, neyslu
  - sjónarmið: næring, heilsa, öryggi, siðfræði, fjárhagslegir hagsmunir...
- Neytendur hafi:

UPPLÝST VAL

UPPLÝST VAL

UPPLÝST VAL

UPPLÝST VAL

UPPLÝST VAL

# Reglugerð nr. 1294/2014

## um miðlun upplýsinga um matvæli til neytenda

- Innleiðir reglugerð **ESB** nr. 1169/2011  
on the provision of food information to consumers (FIC)



- **Landsákvæði** í innleiðingareglugerðinni



- Er komin í gildi

- Frestir

- til 13. maí 2015 til að uppfylla reglurnar hér á landi (var 13. des 2014 í ESB)
- til 13. des 2016 vegna skyldu-næringaryfirlýsinga (næringargildismerkinga)

# ESB gerðir sem birtar hafa verið við ESB rg. nr. 1169/2011

- Nr. 1337/2013 **Uppruni** svína, kinda, geita, alifuglakjöts
- Nr. 1155/2013 breyting á reglugerð vegna upplýsinga um **glúten**
- Nr. 828/2014 upplýsingar um **glútenlaus eða glútenskert**
- Nr. 78/2014 Breytingar á II. og III. viðauka vegna korntegunda sem valda ofnæmi/óþoli, og steróla og stanóla
- Nr. 363/2013 breyting á skilgreiningu nanóefna í 2. gr.

# Upplýsingareglugerðin

---

Fellir úr gildi reglugerðir um merkingu

- matvæla nr. 503/2005
- næringargildis matvæla nr. 410/2009
- matvæla sem innihalda kínín og koffín nr. 884/2003
- matvæla sem innih. jurtasteról og -stanól nr. 681/2005

Breytir ákvæðum um næringarmerkingar í

- reglugerð um næringar og heilsufullyrðingar nr. 406/2010
- reglugerð um íblöndun vítamína og steinefna nr. 327/2010

# Reglugerðir um merkingu /upplýsingar um matvæli

- **Upplýsingareglugerðin:**  
Reglugerð nr. 1294/2014  
um miðlun upplýsinga um matvæli til neytenda  
innleiðir reglugerð ESB nr. 1169/2011
- **Fullyrðingareglugerðin:**  
Reglugerð nr. 406/2010  
um næringar- og heilsufullyrðingar er varða matvæli  
innleiðir reglugerð ESB nr. 1924/2006



# Fleiri reglur um merkingar/upplýsingar

- Hollustuháttareglugerð
- Uppruni nautgripakjöts
- Kjöt og kjötvörur
- Mjólkurvörur
- Sykur og sykurvörur
- Hunang
- Neysluvatn
- Aldinsafa og sambærilegar vörur
- Aldinsultur og sambærilegar vörur
- Kakó- og súkkulaðivörur
- Aukefni
- Bragðefni
- Ensím
- Erfðabreytt matvæli
- Fæðubótarefni
- Íblöndun vítamína ofl.
- Sérfæði
  - barnamat fyrir ung-og smábörn
  - ungbarnablöndur og stoðblöndur
  - matvæli til að nota í sérstökum læknisfræðilegum tilgangi
  - megrunarfæði



# Reglur um valfrjálsar merkingar td. merki

- Skráargatið – Ný reglugerð – breytingar
- Lífræn framleiðsla
- Vistvæn framleiðsla
- Vernd afurðarheita sem vísa til uppruna, landsvæðis eða hefðbundinnar sérstöðu – ný lög

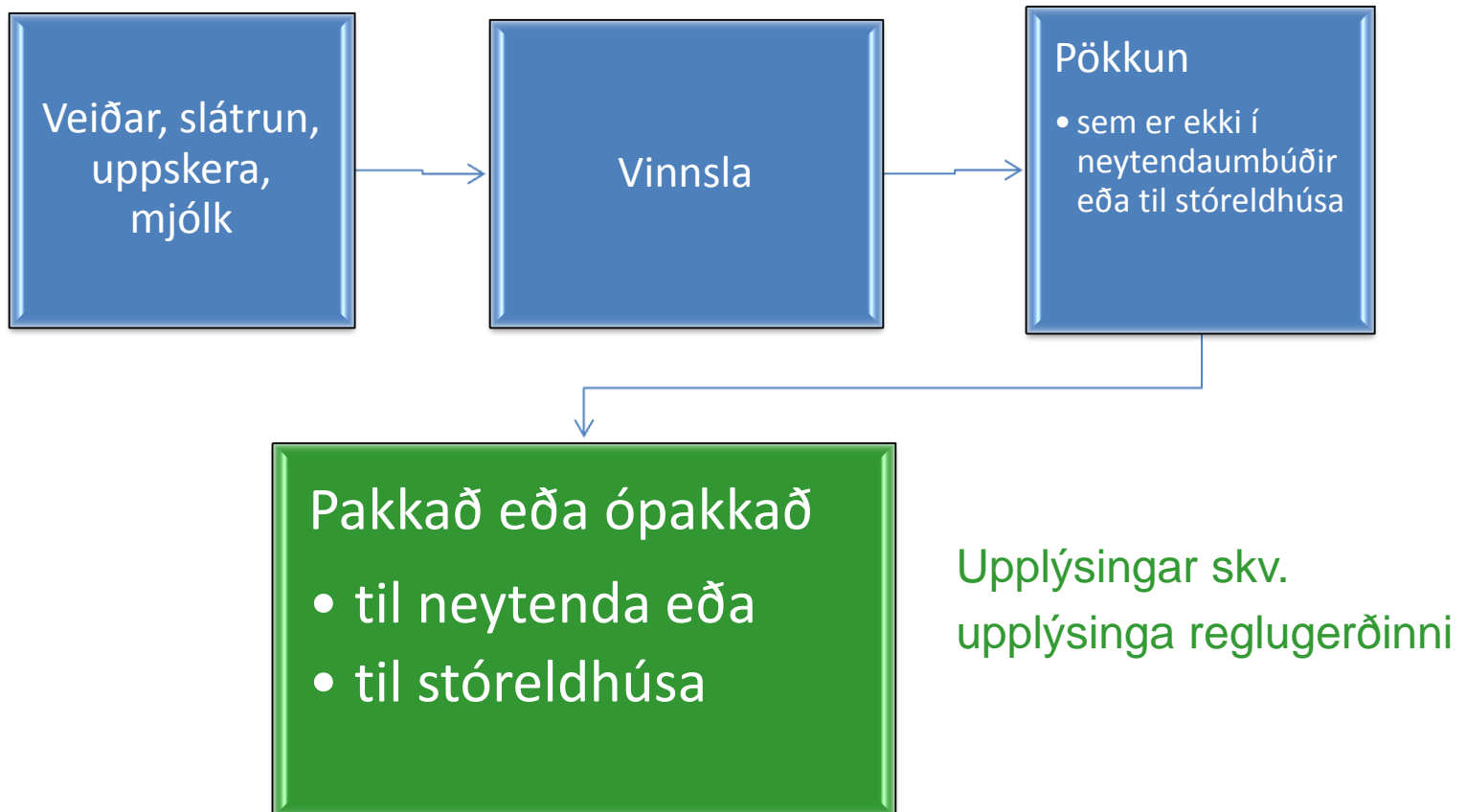


# Upplýsingareglugerðin

---

- Gildir fyrir alla matvælakeðjuna um það sem varðar upplýsingar til neytenda (1.gr.3.tl.)
- Öllum matvælum fyrir neytendur eða stóreldhús, skulu fylgja matvælaupplýsingar í samræmi við þessa reglugerð. (6.gr)

- Allar upplýsingar berist áfram til næsta aðila
- Tryggja þarf rekjanleika, lotunúmer, auðkennismerki
- (Fiskafurðir til ESB uppfylli reglugerð þar um)
- Fryst matvæli: Framleiðsludagsetning /Frystidagsetning



# Ábyrgð

- Fyrirtæki, sem merkt er á matvöru, (innflytjandi ef utan EES)
  - er ábyrgt fyrir merkingum hennar
  - tryggji réttar og nákvæmar merkingar (8.gr. 1.tl.)
- Ekki viðskipti með vöru ... ef uppfyllir ekki reglur. (8.gr. 3.tl.)
- Matvælafyrirtæki tryggji að upplýsingar um
  - óforpökkuð matvæli (8.gr. 6.tl.)
  - forpökkuð matvæli (umbúðir/skjöl) (8.gr. 7.tl.)
  - matvæli milli framleiðslufyrirtækja (8.gr. 8.tl.)

berist næsta matvælafyrirtæki svo það geti uppfyllt skyldur sínar og gefið lögboðnar upplýsingar til neytanda

# Forpökkuð matvæli /óforpökkuð matvæli

- Reglugerð ESB 1169/2011
  - lýsir hvaða upplýsingar er skylt að gefa um **matvæli**
  - segir í 44. grein um matvæli sem eru **ekki forpökkuð**, að skylt sé að **upplýsa um ofnæmis- og óþolsvalda í þeim**, - annað sé háð landsreglum í hverju landi
- Reglugerð 1294/2014 (landsreglur)
  - segir í 6. grein um matvæli sem eru **ekki forpökkuð** - að **seljandi skuli geta veitt kaupanda upplýsingar um öll atriði í 9. grein í ESB 1169/2011**, nema lið I sem er næringaryfirlýsingar

# Skilgreining „forpökkuð matvæli“ (einfölduð)

- stök vara ...til lokaneytenda og stóreldhúsa
- matvælum og umbúðir sem þau voru sett í **áður** en þau voru boðin til sölu,
- hvort sem þær **umlykja** matvælin algerlega eða einungis að hluta til,
- en alltaf þannig að **ekki sé hægt að breyta innihaldinu án þess að opna eða breyta umbúðunum;**
- hugtakið „forpökkuð matvæli“ nær ekki til matvæla sem er
  - pakkað í umbúðir á sölustað að beiðni neytandans eða
  - eru forpökkuð til beinnar sölu,

# (Ó)forpökkuð matvæli



## Forpökkuð:

### Smásala

- öll pökkuð matvæli sem þar eru í boði

### Stóreldhús

- pakkaðar matvörur sem eru boðin til stóreldhúsa
- pakkaðar matvörur sem eru boðnar til neytenda í stóreldhúsum

## Óforpökkuð:

- pakkað þar til sölu á staðnum (s.s. yfir daginn)
- pakkað eftir beiðni kaupanda (í kjötborði, fiskbúð, bakarí...)
- í opnum pakkningum (snittubrauð)
- matur á veitingastað, mötuneyti
- heimsent frá veislupjónustu
- matur pantaður/sóttur – pakkað eftir að pantað er (pítsur)



# 7. grein

---

- **Upplýsingagjöf má ekki vera villandi**
  - sérkenni (eðli, auðkenni, eiginleika, samsetningu, magn, geymslupól, uppruna, framleiðslu)
  - eigna þeim áhrif, eiginleikar sem þau hafa ekki
  - ekki kynna sem sérkenni, ef öll sambærileg matvæli hafa sömu eiginleika s.s. án eða með ákv. innihaldsefnum eða næringarefnum.
- **Upplýsingar séu nákvæmar, skýrar, auðskiljanlegar**
- **Ekki má eigna matvælum eiginleika**
  - að koma í veg fyrir, vinna á, lækna sjúkdóma eða vísa til slíkra eiginleika

# 13. grein - Kynning á lögboðnum upplýsingum

- Lögboðnar upplýsingar um matvæli
    - auðsjáanlegar, auðlæsilegar, óafmáanlegar
    - ekki má fela þær, skyggja á, draga úr, raska með neinu öðru skriflegu eða myndrænu efni eða öðru truflandi efni.
  - Lágmarksleturstærð
    - 1,2 mm (hæð lágstafa t.d. x), en
    - 0,9 mm ef stærsti yfirborðsflötur er undir 80 cm<sup>2</sup>
- Hæð hástafa og tölustafa sé eins og hæð A á myndinni

## IV. VIÐAUKI

### SKILGREINING Á x-HÆÐ

x-HÆÐ



# Meðal helstu breytinga í EB 1169/2011

1. Á sama sjónsviði - Heiti+nettómagn+alk% (-geymslupól)
2. **Geymslupól**
3. Leturstærð – 1,2 mm – 0,9 mm
4. Þídd matvæli – fylgja heiti
5. Eftirlíkingar/hliðstæður – verður að koma fram nálægt heiti
6. **Vatnsinnihald – ef meira en 5% kjöt/fiski - í heiti**
7. **Viðbætt prótein af öðrum dýrauppruna- í heiti**
8. **Samsett kjöt – merkja ef lítur út eins og vöðvi – fylgja heiti**
9. **Vatnsinnihald kjöt/fisk á alltaf að koma í lista innihaldsefna**
10. **Ofnæmisvaldar – leturbreyting í lista innihaldsefna**
11. **Nanótækni – merkja nanóefni í lista innihaldsefna: innihaldsefni (nanó)**
12. **Jurtaolía og jurtafeiti – merkja jurtategund olíu í lista innihaldsefna**
13. Uppruni – kjöt ofl
14. **Frystidagsetning**
15. Fjarsala – kröfur um upplýsingar--
16. **Næringargildismerkingar – breytt – skylda 2016**

# *Skyldumerkingar Greinar 9 – 35, viðaukar I-XV,*

9. gr.

(a) Heiti vöru; 17.gr og viðauki VI

(b) Listi yfir innihaldsefni; 18. - 20. gr. og viðauki VII

(c) Ofnæmis- og óþolsvaldandi innihaldsefni; 21.gr. og viðauki II

(d) Magnmerking; 22.gr. og viðauki VIII

(e) Nettómagn; 11.,23.,og 42.gr. og viðauki IX

(f) Best fyrir og síðasti notkunardagur; 24.gr. og viðauki X

(g) Geymsluskilyrði; 25.gr

(h) Ábyrgðaraðili; 8.gr.

(i) Uppruni; 26.gr. og viðauki XI

(j) Leiðbeiningar ef þörf krefur; 27.gr

(k) Alkóhól %; 28.gr

(l) Næringarmerking/yfirlýsing 29.-35.gr. og viðauki I, V, XIII-XV

10.gr. Viðbótarmarkningar um ákv. matvæli viðauki III

# VÖRUHEITI – 9. gr. a

---

- Lögheiti
- Venjubundið heiti
- Lýsing – æskileg vantar stundum
  
- Eru aðrar reglur um heiti? Má kalla vöru
  - Guacamole ef það er bara 0,8 % avocado
  - Rúsínubollu ef það eru bara nokkrar rúsínur
  - Beikonskinku ef það er ekkert beikon í henni?
  - Tekex ef það er ekkert te í því
  - Ömmusultu, bóndabrauð...

# Í VÖRUHEITI eða í tengslum við það – VI. viðauki

1. Meðhöndlun eða ástand (endurfryst, reykt, þurrkað)  
- ef annars villandi
2. Þídd  
- undantekningar
3. Geisluð
4. Efnisþætti/innihaldsefni skipt út (ostur-ostlíki)
5. Viðbætt prótein af öðrum dýrauppruna í kjöti/fiski
6. Tilgreint í heiti kjöt-og fiskvara ef viðbætt vatn >5%
7. Samsett úr úr stykkjum af kjöti /fiski

# Kjúklingabringa með viðbættu vatni þorskhnakki með viðbættu vatni

Þegar viðbætt vatn fer yfir 5% af þyngd vöru  
skal merkja í heiti matvæla að í þeim sé viðbætt vatn

Gildir um:

- kjötafurðir (t.d. eldað kjöt, kjöt sem hefur ekki einkenni nýs kjöts)
- unnar kjötvörur (t.d. hrátt kjöt með kryddi og/eða öðrum innihaldsefnum)
- lagarafurðir og tilreiddar lagarafurðir (fiskur, skeldýr, krabbadýr)
- sem hafa útlit
  - kjötstykkis, kjötstykkis með beini, sneiðar, skammts eða kjötskrokks
  - fiskstykkis, fiskstykkis með beini, sneiðar, skammts, flaks eða heillar lagarafurðar



# Vatn í innihaldslýsingu kjöt- og fiskvara

- Almenn regla um samsett matvæli  
Viðbætt vatn = heildarþyngd vöru– önnur innihaldsefni  
Ef minna en 5% þarf ekki að geta þess í lista innihaldsefna

EN annað gildir fyrir

- kjöt,
- unnar kjötvörur (s.s. Kryddað kjöt, kjöt með viðbættu vatni),
- óunnar lagarafurðir og óunnar samlokur.

Þá þarf að alltaf að geta vatnsins í lista innihaldsefna, sama hversu lítið það er.

(ath hér er **ekki** átt við að **magn** vatnsins eigi að koma fram)

# Frystidagsetning, dagsetning fyrstu frystingar

---

- Frosið kjöt,
- frosin, unnin kjötvara og
- frosnar, óunnar lagarafurðir

þarf að vera merkt með frystidagsetningu eða dagsetningu fyrstu frystingar

- Dagsetning fyrstu frystingar á við daginn sem kjötskrokkur, kjöt eða fiskur, sem notað er sem hráefni fyrir framleiðslu lokaafurðar, var frystur í fyrsta sinn

# Viðbótarmarkningar 10.gr. og viðauki III

1. Loftskiptar umbúðir “Pakkað í loftskiptar umbúðir”
2. Sætuefni  
“með sætuefnum” “með sykri og sætuefnum”  
aspartam, fjölalkóhól
3. Lakkrís “Inniheldur lakkrís” + einstakl m háþrýsting forðist í miklu magni
4. Drykkir m hátt koffín og matvæli m koffín  
[varúðarsetning og koffínmagn](#)
5. Sterol og stanol – ýmsar upplýsingar komi fram
6. Frosið kjöt og unnar kjötvörur, frystar óunnar  
lagarafurðir: [Frystidagsetning](#) (líka í viðauka X)

# Innihaldsefni

- “Innihaldsefni” á að koma á undan upptalningu „Innihald“ má koma í staðinn
- Öll innihaldsefni komi fram í röð eftir magni
  - Fyrst það sem mest er af vatn, hveiti, sólblómaolía, hveitíklíð...
- Ekki þarf að raða því sem er minna en 2%
  - t.d. aukefni, salt, bragðefni

Innihald: Grísakjöt (80%), vatn / gerþykkni, bindiefni: E451, E461, E330, rotvarnarefni: E270, E250.

...vukur, kartöflumjöl, ...arefni: E301,

Innihald: egg, túnfiskur (21%), majones (repjuolífa, vatn, eggjarauður, krydd, sykur, bindiefni E412 og E415, sítronusýra, salt), rauðlaukur og krydd.

(DK) (NO) Ka... **Kærkiks/kjeks.** Ingredienser: **Hvedemel**, sukker, palmee... sukker 10 %, fruktose-glucosesirup, **æg/egg**, kandissukkersirup, hævemiddel (natriumhydrogenkarbonat), glucosesirup, farve/fargestoff (karamel), kanel 0,2 %, salt, aroma (vanillin). **Kan indeholde sesamfrø.**

# Ofnæmis- og óþolsvaldar og afurðir– II.viðauki

## - merkja heitið í viðaukanum með leturbreytingu

- 1. Kornvörur sem innihalda glúten, þ.e.: hveiti, rúgur, bygg, hafrar, spelt, taumhveiti (kamut) eða blendingar þeirra, og afurðir úr þeim
- 2. Krabbadýr (s.s. humar, rækja, krabbi)
- 3. Egg
- 4. Fiskur
- 5. Jarðhnetur
- 6. Sojabaunir
- 7. Mjólk (þ.m.t. laktósi)
- 8. Hnetur, þ.e. möndlur, heslihnetur, valhnetur, kasúhnetur, pekanhnetur, parahnetur, pistasíuhnetur , goðahnetur og queensland-hnetur
- 9. Sellerí
- 10. Sinnep
- 11. Sesamfræ
- 12. Brennisteinsdíoxíð og súlfít í styrk, sem er yfir 10 mg/kg eða 10 mg/lítra, gefið upp sem SO<sub>2</sub>
- 13. Lúpína
- 14. Lindýr (s.s. sniglar, kræklingur, hörpudiskur)

# Dæmi um ofnæmismerkingu

## Salted Crackers

Ingredients:

**Wheat** flour, vegetable oil, sugar, raising agents (ammonium and sodium bicarbonates, disodium diphosphate), salt, glucose syrup, **barley** malt flour.

*Contains:* wheat and barley.

*May contain traces of*  
sesame seeds, milk, egg, mustard.

*Viðbótarupplýsingar (Contains) eru EKKI LEYFILEGAR*

*May contain labelling er VALKVÆÐ MERKING*

- Skýr tilvísun í II. Viðauka
- Leturbreyting

Mjólkursúkkulaði (75,9%) með kornflexi (19%)  
og möndlum (5,1 %)

Innihaldsefni:

Sykur, kornflex (maís, sykur, salt, **byggmalt**),  
kakósmjör, kakómassi, undanrennuduft (úr  
**mjólk**), **möndlur**, mysuduft (úr **mjólk**),  
**mjólkursykur**, **smjör**, ýruefni (**sojalesitín**),  
bragðefni.

*Gæti innihaldið:* Jarðhnetur, egg og hveiti.

Á lista yfir  
innihaldsefni:  
**Bygg, mjólk og  
mjólkurafurðir,  
möndlur og soja.**

**Gæti innihaldið (may  
contain) merking** er ekki  
skyldumerking heldur valkvæð  
merking.



# Samsett innihaldsefni – Dæmi: Hrásalat

- Heiti majones + innihaldslýsing þess í sviga

Innihaldsefni:

Hvítkál, majones (**sojaolía, eggjarauður, krydd, edik, sykur, salt, sýrur E260, rotvarnarefni E211**), gulrætur, sykur, edik, krydd

- Innihaldsefni majones með öðrum hrásalatsins

Innihaldsefni:

Hvítkál, **sojaolía**, gulrætur, **eggjarauður, krydd, edik, sykur, salt, sýrur E260, rotvarnarefni E211**

# Spurning

- Má sameina og nefna einu sinni t.d. ef salt kemur fyrir í 2 samsettum innihaldsefnum
- SVAR: Ekki skýrt, E-hluta VII. viðauki:

Tiltaka má samsett innihaldsefni í listanum yfir innihaldsefnin með eigin tilgreiningu,

svo fremi að mælt sé fyrir um það í lögum eða fyrir því sé hefð, samkvæmt heildarþyngd þess og strax á eftir komi listi yfir innihaldsefni þess.

## VII. Viðauki, A-hluti

6. Innihaldsefni sem eru innan við 2% af fullunnu vörunni - má telja upp í mismunandi röð á eftir hinum innihaldsefnunum

# Magnmerkingar %

Innihald: Grísakjöt 80%, vatn, salt, mjólkursykur, kartöflumjöl, gerpykkni  
Bindiefni E451 E410 E407 krydd

- Magnmerking (við vöruheiti eða í innihaldslista)
  - efnis í heiti eða sem neytendur tengja við heiti
  - kemur fram í merkingu, í orðum eða myndrænt
  - nauðsynlegt til að einkenna eða greina sundur matvæli
- Viðauki VIII
  - hvenær ekki þarf magnmerkingu
  - hvernig á að gefa magnmerkingu
    - %, magn sem notað er, 20 kg í 100 kg vöru, þá 20 %
    - við heiti eða í lista innihaldsefna
  - ef vökvatap:
    - % af magni í þurrkaðri lokavöru t.d.  $45 \text{ kg} / 90 \text{ kg} * 100 = 50\%$   
(ef 45 kg kjöt er notað í 100 kg lögungun, sem verður að 90 kg vöru)
    - Ef t.d. kjöt er þyngra en lokapýngd  
„120 g af kjöti var notað til að framleiða 100 g af vöru“

# Nettómagn 9. gr. 1. e)

- Öll magnmerking skal vera **nettómagn** (nettóþyngd, nettórúmmál)

Gefið í

- a) í rúmmálseiningum lítrum, sentílítrum, millilítrum, ef um er að ræða fljótandi afurðir
- b) í massaeiningum kílóum eða grömmum, ef um er að ræða aðrar vörur



# Svör við spurningum um nettóþyngd

- Ekki þarf að standa „nettóþyngd“ á undan magni
  - nóg er að það standi t.d. „800 g“ „800 ml“
- Lágmarksleturstærð skv. 13 gr.
  - eins og fyrir aðrar lögboðnar merkingar
  - Aðrar reglur ef magnið er e – merkt
- Nákvæmt magn
  - Hver eining vöru mæld
- Meðalmagn
  - heimilað neikvætt frávik fer þá eftir reglugerð nr. 437/2009 um e-merktar forpakkningar
- Lágmarksmagn
  - A.m.k. 800 g eða  
Minnst 800 g



# Meira um nettómagn IX. viðauki

- Vörur í legi:

Nettóþyngd vöru ...

þar af: þyngd föstu vörunnar ...

Dæmi: 500 g, þar af síld 350g  
180 g, þar af jalapenos 120 g

- Íshúð:

Rækja, fiskur og aðrar vörur með íshúð:

Gefa verður upp nettóþyngd.

Íshúð má **ekki** vera þar inní.

Dæmi: Rækja 1 kg

(**ekki** má gefa upp heildarþyngd með íshúð til viðbótar)

# Geymslupól matvæla 9. gr. 1. f)

## Lágmarksgeymslupól

- „Best fyrir“ og “Best fyrir lok”
- Þegar dagsetning er liðin:  
Má selja, ef neysluhæf  
Má borða, ef rétt geymd og í lagi

## Síðasti notkunardagur

- “Síðasti notkunardagur” eða “Notist eigi síðar en”
- Þegar dagsetning er liðin:  
Má ekki selja  
Á ekki að borða

# Síðasti notkunardagur

„**Síðasti notkunardagur**“ = „**notist eigi síðar en**“

- Matvara viðkvæm örverufræðilega ca með 5 daga geymsluþol eða minna og
- og vörur tilbúnar til neyslu sem geta orðið hættulegar áður en þær skemmast og eru ekki hitaðar fyrir neyslu s.s. salöt, flest álegg
- **Ekki á að nota vöruna eftir að dagsetning er liðin**





# Best fyrir

- Matvæli sem eru örugg til neyslu fram yfir uppgefið geymsluþol
- Getur verið t.d. Þurrvara (hveiti, kex, morgunkorn), niðursuðuvörur, þurrkaðir ávextir
- Kjötálegg o.fl. nægilega þurrt/rotvarið/lágt pH
- Fersk matvæli sem
  - verða hitameðhöndluð fyrir neyslu (ferskt kjöt)
  - skemmast áður en þau gætu orðið hættuleg (grænmeti)
- **Má borða ef lykt og bragð er í lagi**



# Má selja ?

## Síðasti notkunardagur

**EKKI** má selja

matvöru eftir

„Síðasta notkunardag“

„Notist eigi síðar en“

## Best fyrir

**Það** má selja

matvöru eftir

„Best fyrir“

“Best fyrir lok”

Ef hún er

- neysluhæf (ábyrgð seljanda)
- aðskilin frá þeim matvörum sem eru ekki útrunnin

# TJEK DATOEN

## Tjek Datoen

Der er stor forskel på "Sidste anvendelsesdato" og "Bedst før"/"mindst holdbar til". Men hvad betyder datomærkningerne for dit valg?



**Følg os på Facebook**

# Geymsluskiilyrði 9. gr. 1. g)

---

- Kælivara 0-4°C, frystivara -18°C
- Merkja má önnur skilyrði – Nýtt
  - Hentar fyrir egg, grænmeti og ávexti

Ath v. erlendra vara, að hitastigsákvæði eru mismunandi eftir löndum

# Ábyrgðaraðili 9. gr. 1. h)

---

- Merkja  
Nafn og heimilisfang matvælafyrirtækis sem ber ábyrgð á að matvælaupplýsingar séu réttar
- Veffang er ekki nóg
- Þarf götuheiti og númer ?
  - Matarögn ehf, Stokkseyrarbakka  
eða
  - Matarögn ehf, Eyrargötu 3, 823 Stokkseyrarbakka

# Uppruni matvæla 9. gr. 1. i)

---

## Upplýsa uppruna

- ef skortur á slíkum upplýsingum gæti villt um fyrir neytendum hvað varðar réttan uppruna matvælaanna
- svína-, kinda-, geita-, alifuglakjöts tekur gildi 1. apríl 2015 í ESB – ekki komin hér enn
- aðalhráefnis, ef það er annað en matvöru, þegar uppruni matvöru er gefinn upp – útfærslu vantar-óvirkt

## Upprunamerkingar

nautgripakjöts og hunang skv. öðrum reglugerðum

sjá [upplýsingablað á mast.is](http://mast.is)

# Notkunarleiðbeiningar 9.gr. 1. j)

---

- j) notkunarleiðbeiningar þegar erfitt er að nota matvælin á réttan hátt án slíkra leiðbeininga,
- 27. gr. Notkunarleiðbeiningar
  - 1. Notkunarleiðbeiningar með matvælum skulu tilgreindar þannig að það geri kleift að nota þau matvæli á viðeigandi hátt.

# Alkóhól % 9.grein 1. k)

- k) ...drykkjarvörur með meira en 1,2% alkóhólinnihald: raunverulegur alkóhólstyrkleiki miðað við rúmmál,
- 28. grein
  - 2. Raunverulegur alkóhólstyrkleiki ... skal tilgreindur í samræmi við XII. viðauka.
- XII. VIÐAUKI ALKÓHÓLSTYRKLEIKI
  - Raunverulegur alkóhólstyrkleiki miðað við rúmmál fyrir drykkjarvöru sem inniheldur meira en 1,2% alkóhól miðað við rúmmál
    - Hvernig gefið upp, mælt, og heimil vikmörk



# Næringaryfirlýsingar (Næringargildismerking)

9. grein 1. l)

## Breytingar

- Skylt verður að hafa næringaryfirlýsingu (frestur des 2016)
- Ný uppsetning/framsetning (atriði og röð)
- Salt í stað natríum
- Marktækt magn vítamína/steinefna – hvenær má merkja
- Sykur -> sykurtegundir (breytt íslensk orðnotkun)
- Leyfilegt að endurtaka **framan á pakkningu** á ákv. hátt
- Merkja má % af viðmiðunarneyslu mv 2000 kkal  
**„Viðmiðunarneysla fyrir fullorðna meðalmannskju  
(8400kJ/2000kkal)“**

# Næringaryfirlýsing/næringarmerking

---

- 9. grein: Skylda (frestur til 13. desember 2016)
- 44. grein/landsreglur:  
Ekki skylda á óforþökkuðum matvælum
- Í 16. grein kemur fram að undanþegin eru
  - matvæli sem talin eru upp í V. viðauka og
  - áfengir drykkir (>1,2% alkóhól)

Samt þarf næringaryfirlýsingu ef næringar- eða heilsufullyrðingar eru notaðar á matvæli í 16. grein

# MATVÆLI SEM ERU UNÐANÞEGIN FRÁ KRÖFUNNI UM LÖGBODNA NÆRINGARYFIRLÝSINGU

1. Óunnar afurðir sem samanstanda af **einu** innihaldsefni eða einum flokki innihaldsefna.
2. Unnar afurðir þegar **eina vinnslan** sem þær hafa gengið í gegnum er **þroskun** og þær samanstanda af **einu** innihaldsefni eða einum flokki innihaldsefna.
3. Vatn ...þ.m.t. ..einu viðbættu innihaldsefnin eru koltvísýringur og/eða bragðefni.
4. Ein kryddjurt, eitt krydd eða blöndur krydda og/eða kryddjurta.
5. Salt og saltlíki. 6. Borðsætuefni.
7. Afurðir ...um kaffikjarna og síkóríukjarna ...kaffibaunir.
8. Jurta- og ávaxtaseyði, te, ...sem inniheldur ekki önnur viðbætt innihaldsefni en bragðefni sem breyta ekki næringargildi tesins.
9. Gerjað edik og staðgönguefni f. edik, þ.m.t. þau sem einungis hafa viðbætt bragðefni.
10. Bragðefni. 11. Matvælaaukefni. 12. Hjálparefni við vinnslu. 13. Matvælaensím.
14. Gelatín. 15. Hlaupmyndandi efni fyrir sultu. 16. Ger. 17. Tyggigúmmí.
18. Matvæli í umbúðum/ílátum þar sem stærsti yfirborðsflöturinn hefur flatarmál undir 25 sm<sup>2</sup>.
19. Matvæli, þ.m.t. handunnin matvæli, sem framleiðandi lítills magns vara afhendir beint til lokaneytenda eða smásölufyrirtækja á staðnum sem afhenda vörur beint til lokaneytenda.

# Hvenær er skylt núna að næringarmerkja forpökkuð matvæli

- þegar næringar- eða heilsufullyrðingar eru notaðar (þ.m.t. Skráargatið)
- með íblöndun næringarefna eða annarra efna
- á kjöt- og kjötvörum

og samkvæmt sérreglum:

- á fæðubótarefnum
- á sérþæði s.s.
  - ungbarna- og stoðblöndur
  - barnamat

# Skylt er að hafa öll þessi atriði

Næringargildi	í 100 g eða 100 ml
Orka	kJ og kkal
Fita	g
Þar af mettuð	g
Kolvetni	g
Þar af sykurtegundir	g
Prótein	g
Salt	g

- Þessi atriði
- Í þessari röð
- Í 100 g eða ml
- Með þessum einingum
- Meðalgildi
- Ákveðin tala (ekki u.þ.b.)
- (Nákvæmni/aukastafir)

# Eftirfarandi atriði, eitt eða fleiri (og engin önnur) mega koma fram til viðbótar:

---

- Einómettuð
- Fjölómettuð
- Fjölalkóhól
- Sterkja
- Trefjar
- Vítamín og steinefni  
sem skráð eru í 1. lið A. hluta XIII. viðauka,  
sem eru í marktæku magni (XIII. viðauki)

# Með öllum leyfilegum atriðum

Næringargildi	í 100 g eða 100 ml
Orka	kJ og kkal
Fita	g
Þar af:	
mettuð	g
<b>einómettuð</b>	g
<b>fjölómettuð</b>	g
Kolvetni	g
Þar af:	
sykurtegundir	g
<b>fjölalkóhól</b>	g
<b>sterkja</b>	g
<b>Trefjar</b>	g
Prótein	g
Salt	g
<b>Vítamín/steinefni</b>	Einingar skv. XIII. viðauka % NV

- Hvítt – skylt
- Rautt – leyfilegt

# Dæmi

Næringargildi í 100 g	
Orka	1519KJ /369kkal
Fita	40 g
Þar af:	
Mettuð	12 g
Einómettuð	20 g
Fjölómettuð	8 g
Kolvetni	1,0 g
Þar af	
Sykurtegundir	1,0 g
Prótein	2,5 g
Salt	1,5 g





# Vítamín og steinefni

- Aðeins má merkja þau sem eru í marktæku magni
  - 15% næringarviðmiðunargildis (NV) í 100 g eða 100 ml fyrir matvæli önnur en drykkjarvörur
  - 7,5% (NV) í 100 ml fyrir drykkjarvörur
  - 15% (NV) í skammti ef umbúðaeining inniheldur einn skammt.
- Merkja á magn í 100 g eða 100 ml
  - Einingar skv. XIII viðauka (mg eða µg)
- Og merkja á % NV í 100 g eða 100 ml

# Endurtekning framan á



**FRAMAN Á PAKKNINGU:**  
EN PORTION Á 30 G INDEHOLDER

Energi 471 kJ 113 kcal 6%	Fedt 2,0 g 3%	Mættede fedtsyrer 0,3 g 2%	Sukker- arter 3,3 g 4%	Salt 0,3 g 4%
------------------------------------	---------------------	-------------------------------------	---------------------------------	---------------------

% af RI\*.  
Pr. 100 g: 1570 kJ/375 kcal.

- orkugildið eða
- orkugildið ásamt magni fitu, mettaðrar fitu, sykurtegunda og salts

**Orkugildið** alltaf bæði í kJ og í kkal, í

- 100 g /100 ml
- 100 g /100 ml og í skammti (ef fita, mettuð fita, sykurtegundir og salt er eingöngu gefið upp í skammti)

**Magn** fitu, mettaðrar fitu, sykurtegunda og salts má vera miðað við

- 100g/100 ml og/eða
- skammt/neyslueiningu

Pegar magn næringarefna er

miðað við magn í skammti/neyslueiningu, verður

- magn skammts/einingar að koma fram í sama sjónsviði og
- fjöldi skammta/eininga að koma fram á pakkningunni

# Viðmiðunarneysla (B-hluti XIII. Viðauka)

- Má hafa í skammti eingöngu
- %
- **„Viðmiðunarneysla fyrir fullorðna meðalmanneskju (8400kJ/2000kcal)“**

Orka eða næringarefni	Viðmiðunarneysla
Orka	8400 kJ/2000 kkal
Heildarfita	70 g
Mettuð fita	20 g
Kolvetni	260 g
Sykurtegundir	90 g
Prótein	50 g
Salt	6 g



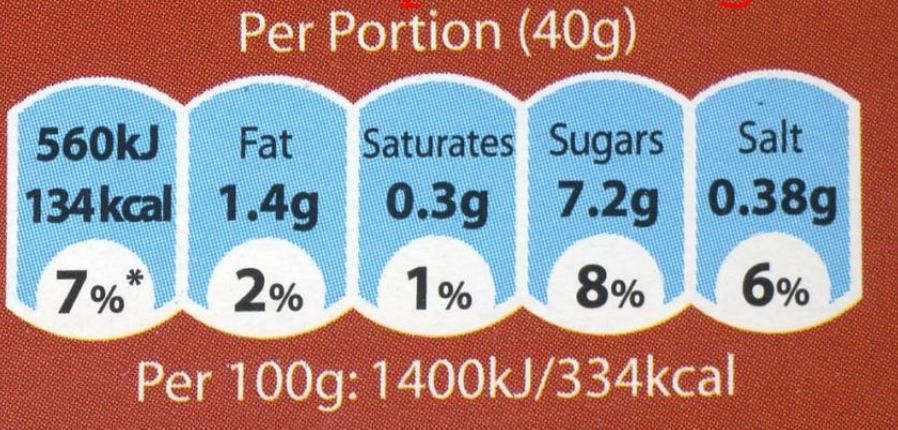
# Dæmi

Framan á:

- Magn í 40 g skammti
- Orka, fita, mettuð, sykurtegundir, salt
- Orkan (kJ og kkal) í skammti og 100 g

Aftan á:

- Magn í 100 g og í skammti
- Skylduatriði+trefjar+vítamín+steinefni



gar,  
min B<sub>6</sub>,  
amin),  
Vitamin B<sub>2</sub> (Riboflavin),  
Folic Acid, Vitamin D, Vitamin B<sub>12</sub>.

For allergens see ingredients highlighted in bold

**18 Delicious 40g Servings!**

This pack is sold by weight not volume, settling of contents may occur during transit.

**560kJ**  
**134kcal**  
**7%\***

**REFERENCE INTAKES (RIs) EXPLAINED**

This is the amount of energy in one bowl.

This is the percentage of your daily energy allowance that one bowl will provide.

*The RIs shown are based on official recommendations and are a guide not a target*  
*\*Reference intake of an average adult (8400kJ/2000kcal)*

## OUR NUTRITIONAL INFORMATION

○ Typical value per 100g    ● Per 40g serving

	1400 kJ	334 kcal	560 kJ	134 kcal
ENERGY				
FAT	3.5 g		1.4 g	
of which saturates	0.7 g		0.3 g	
CARBOHYDRATE	48 g		19 g	
of which sugars	18 g		7.2 g	
FIBRE	27 g		11 g	
PROTEIN	14 g		5.6 g	
SALT	0.95 g		0.38 g	
<b>VITAMINS:</b>		(% NRV)		(% NRV)
THIAMIN D	3.2 mg	(63)	1.3 mg	(25)
THIAMIN (B1)	0.69 mg	(63)	0.28 mg	(25)
RIBOFLAVIN (B2)	0.88 mg	(63)	0.35 mg	(25)
NIACIN	10 mg	(63)	4.0 mg	(25)
VITAMIN B <sub>6</sub>	0.88 mg	(63)	0.35 mg	(25)
FOLIC ACID	250 µg	(125)	100 µg	(50)
VITAMIN B <sub>12</sub>	1.6 µg	(63)	0.63 µg	(25)
<b>MINERALS:</b>				
IRON	8.8 mg	(63)	3.5 mg	(25)

(%) = % Nutrient Reference Value.



# Dæmi

<b>Næringsværdi / Næringsinnhold / Näringsvärde / Ravintoarvot</b>			
	<b>100 g</b>	<b>st/stk/kpl (11,8 g)</b>	<b>%* / st/stk/kpl (11,8 g)</b>
<b>Energi / Energiaa</b>	2050 kJ 490 kcal	242 kJ 58 kcal	3 %
<b>Fedt / Fett / Rasvaa</b>	20 g	2,3 g	3 %
<b>heraf/hvorav mættede fedtsyrer / varav mättat fett / josta tyydyttyneitä rasvoja</b>	9,8 g	1,2 g	6 %
<b>Kolhydrat / Karbohydrat / Hiilihydraattia</b>	71,5 g	8,5 g	3 %
<b>heraf / hvorav sukkerarter / varav sockerarter / josta sokereita</b>	40 g	4,7 g	5 %
<b>Fibre / Kostfiber / Fiber / Ravintokuitua</b>	2 g	0,2 g	-
<b>Protein / Proteiinia</b>	4,7 g	0,6 g	1 %
<b>Salt / Suolaa</b>	0,80 g	0,09 g	2 %

\*Referensindtag for en gennemsnitlig voksen (8400 kJ/2000 kcal). Mer information på:  
[www.mdlznordic.com](http://www.mdlznordic.com)

\*Aikuisen keskiwertokäyttäjän saannin vertailuarvo (8400 kJ / 2000 kcal).

Lisätietoa: [www.keksihylly.fi](http://www.keksihylly.fi)

22 kiks/kjeks/kex/keksiä per emballage/emballasje/förpackning/pakkaus.



# Dæmi

Nährwertinformation / nutrition information / ravintotieto / voedingsinformatie / Ernährungsinformation / voedingsinformatie	100 g	1 Pizza (= 330 g)	%*
Energie / energy / energia / energi / energie	1063 kJ	3508 kJ	42 %
Fett / fat / rasva / fett / fedt / vetten	254 kcal	839 kcal	
davon gesättigte Fettsäuren / of which saturates / josta tyydytty mettede fettsyrer / waarvan verzadigde vetzuren	13 g	42 g	60 %
Kohlenhydrate / carbohydrate / hiilihydraatit / kolhydrat / kulhy	4.8 g	16 g	80 %
davon Zucker / of which sugars / josta sokereita / varav sockera			
Eiweiß / protein / proteiini / eiwitten			
Salz / salt / suola / zout			
*Referenzmenge für einen durchschnittlichen Erwachsenen (8400 kJ / 2000 kcal) / *Referensintag för en genomsnittlig vuxen (8400 kJ / 2000 kcal) / *Referentie-inna	23 g	77 g	30 %
	2.6 g	8.5 g	9 %
	10 g	34 g	68 %
	1.6 g	5.1 g	85 %

0 kJ / 2000 kcal) / \*Aikuisen keskivertokäyttäjän saannin vertailuarvo  
 emsnitsperson (8400 kJ / 2000 kcal) / \*Referanse inntak for en

*Takk fyrir!*

---

*[www.mast.is](http://www.mast.is)*