

Spatt í íslenska hestinum

– Staða þekkingar og áframhaldandi rannsóknir

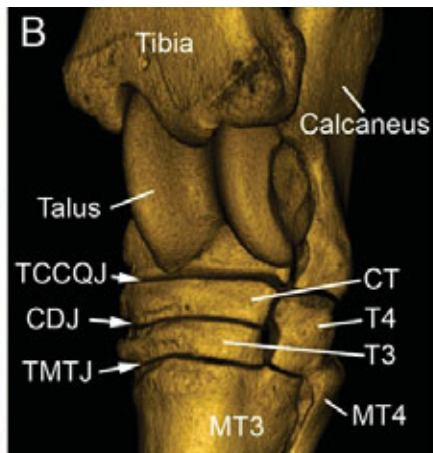
Spatt hefur lengi verið þekkt í íslenska hestinum og raunar fylgt kyninu alla tíð. Undanfarin ár hefur verið unnið að rannsóknum á sjúkdómnum með það að markmiði að finna leiðir til fyrirbyggjandi aðgerða.

Í fyrsta hluta rannsóknarinnar, sem framkvæmdur var á árunum 1995-1996, kom fram að tíðni sjúkdómsins var í kringum 30% hjá reiðhestum á aldrinum 6-12 vetra. Sterk tengsl voru milli röntgenbreytinga og helti eftir beygipróf á hækli. Sýnt var fram á að sjúkdómurinn dregur úr endingu hrossa. Ekki varð séð að aldur við tamningu, notkun í sýningum eða keppni né aðrir umhverfisþættir hefðu marktæk áhrif á tíðni sjúkdómsins. Erfðir reyndust mikilvægasti áhættuþátturinn þar sem hross sem greinast með röntgenbreytingar við ungan aldur eru líklegast til að bera sjúkdóminn til næstu kynslóðar.

Meinafræðileg skoðun á hækklum yngri hrossa, sem safnað var á sláturhúsum, sýndi að brjóskeyðingin byrjar hjá ungum trippum, áður en þau eru tamin og tekin í þjónustu mannsins. Sjúkdómsferillinn er í mörgum tilfellum mjög hægur og getur stöðvast áður en breytingar koma fram í aðlægum beinvef. Algengara er þó að brjóskeyðingin þróist áfram og kalkanir (sem er viðleitni líkamans til að gera við skaðann) komi fram með tímanum.

Í kjölfar þessara niðurstaðna ákvað Fagráð í hrossarækt árið 2005 (FEIF 2006) að gera kröfu um röntgenmyndatöku af öllum graðhestum sem koma til kynbótadómsdóms, frá 5 vetra aldri, og birta þær upplýsingar í WF svo ræktendur geti tekið tillit til þessa þáttar við val á stóðhestum og dregið þannig úr tíðni sjúkdómsins.

Áframhaldandi rannsóknir hafa það að markmiði að auka skilning á eðli og orsökum brjóskeyðingarinnar og fyrstu breytingunum sem verða í aðlægum beinvef. Í þeim tilgangi voru 38 hross ræktuð sérstaklega



Hækill hestsins. (A) Vinstri hækillinn markaður með hvítum hring. (B) Samsett tölvusneiðmynd af hækilliðunum. TCCQJ = efsti liður; CDJ = miðliður; TMTJ = neðsti liður; CT = miðbein; T3 = þriðja hækilbein; T4 = fjórða hækilbein; MT3 = leggur; MT4 = ytra griffilbein. Talus = völuþein; Calcaneus = hælbein; Tibia = sköflungur.

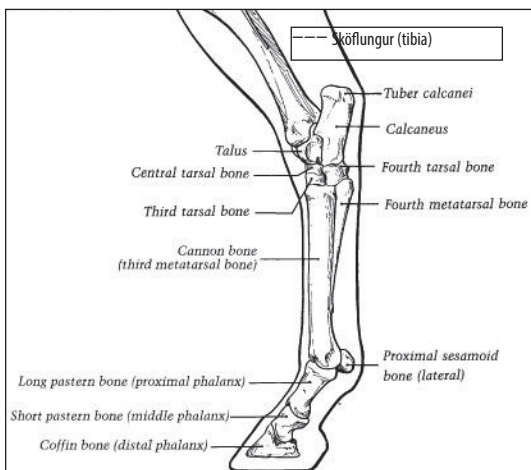
og haldin við sömu umhverfisaðstæður í rúm tvö ár. Ítarlegar rannsóknir á hækklum þeirra með tölvusneiðmynda-töku, segulömun og meinafræðilegum aðferðum, auk hefðbundinnar röntgenmyndatöku, gáfu mikilvægar upplýsingar um fyrstu stig slitgigtar almennt; hvar í liðnum og hvernig hún byrjar.

Út frá núverandi þekkingu má telja líklegast að orsakir slitgigtar í flötu liðum hækilins megi rekja til óheppilegs forms eða lögunar á liðflötunum, sem aftur leiðir til þess að ákveðnir hlutar hans verða fyrir of miklu álagi (stöðug- um þrýstingi) strax frá unga aldri. Þrýstingurinn veldur því að brjóskfrumur á afmörkuðum svæðum deyja úr súrefnisskortri. Þessi breytileiki í formi liðanna virðist þó minni en svo að hann hafi áhrif á fótstöðu eða réttleika hækla sem hægt er að mæla eða greina með berum augum.

Þessar niðurstöður vekja spurningar um eðlilegan þroska á beinum og brjóski í flötu liðum hækilsins, sem ekki hefur verið lýst ítarlega hingað til. Um er að ræða samsetta liði þar sem fremur litlum, flötum beinum er raðað saman og þau tengd saman með liðböndum og liðpoka. Liðirnir leyfa litla hreyfingu en eru undir miklu álagi og gegna umfram allt hlutverki dempara.

Kallað eftir efnivíði úr sjálfdaudum folöldum til rannsókna á þroska hækilliðanna

Næsta verkefni gengur út á að skoða þroskun liðanna frá fæðingu og fram að endanlegri mótun þeirra,



Myndin sýnir þann hluta afturfótanna sem þarf að varðveita. Ætlunin er að koma skyggingarefni (contrast) í æðakerfið til að geta myndað blóðflæði til hækla og því þarf allur neðri hluti fótanna að fylgja með.

Æskilegt er að hengja afsöguðu hlutana upp á höfunum í nokkrar klst. til blóðtæmingar, en svo þarf að koma þeim í frysti.

Óskað er eftir neðri hluta beggja afturfóta. Aðeins er hægt að nýta hækla ef komið er að dauðum folöldum tiltölulega ferskum.

sem ætla má að verði við þriggja mánaða aldurinn.

Sem efnivíði í þessa rannsókn kalla ég nú eftir hækklum af folöldum sem drepast eða þarf að aflífa á þessu aldurs skeiði, þ.m.t. folöldum sem kastað er fyrir tímenn. Saga þarf þvert yfir sköflunginn (tibia) fyrir ofan hækilinn og varðveita neðri hluta afturfótanna í heilu lagi.

Þeir sem verða fyrir því óláni að missa folald í vor og sumar, og geta hugsað sér að það nýtist til rannsókna, eru vinsamlegast beðnir um að hafa samband við undirritaða - eða starfandi dýralækna - varðandi frekari upplýsingar um frágang og geymslu.

Sigríður Björnsdóttir

Sérgeinadýralæknir hrossa hjá Matvælastofnun og gestaprófessor við Landbúnaðarháskóla Íslands Netfang:

sigridur.bjornsdottir@mast.is
Sími: 8930824

