

Þessar leiðbeiningar eru ætlaðar þeim sem hyggjast leggja stund á ræktun skeldýra og / eða eru handhafar tilraunaleyfis og þeim sem veiða villtar tegundir samloka s.s. kúfiskel, krækling og öðuskel í fjörðum eða á opnum hafsvæðum. Heilnæmiskönnun skal fara fram á fyrirhuguðum ræktunarsvæðum á gildistíma tilraunaleyfis og á fyrirhuguðum veiðisvæðum t.d. kræklinga og kúfiskelja. Þeir sem hyggjast stunda veiðar á hörpudisk, beitukóng, sæbjúgu og ígulker þurfa ekki að framkvæma heilnæmiskönnun því þessar tegundir nærast ekki með því að síja sjó og má því veiða utan flokkaðra svæða. Lagalegar forsendur heilnæmiskönnunar er að finna í 8. gr. laga nr. 90/2011 um skeldýrarækt og í viðauka II í reglugerð nr. 105/2010 sem innleiðir EB 854/2005.

Strandlengjukönnun:

Í strandlengjukönnun skal skrá og kortleggja uppruna mengunar. Mengunarpúpsprettur geta verið t.d. frárennsli skolps frá þorpum eða þéttbýliskjörnum, iðnaður, landbúnaður og stóriðja. Ár og lækir geta borið mengun til sjávar og hafstraumar geta skipt verulegu máli í þessu sambandi. Einnig geta fuglager, svo og önnur dýr hugsanlega orsakað tímabundna saurmengun. Niðurstöður strandlengjukönnunar eru notaðar við skipulagningu á sýnatökum, lengd sýnatökutímabils til ákvörðunar um staðsetningu og fjölda sýnatökustöðva og greiningaþátta mengunarefna. Gert er ráð fyrir að heilnæmiskönnun annars vegar, sé gerð á gildistíma tilraunaleyfis og að það komi fram í skilyrðum tilraunaleyfis og hins vegar áður en sótt er um uppskeruheimild til veiða.

Heilnæmiskönnun

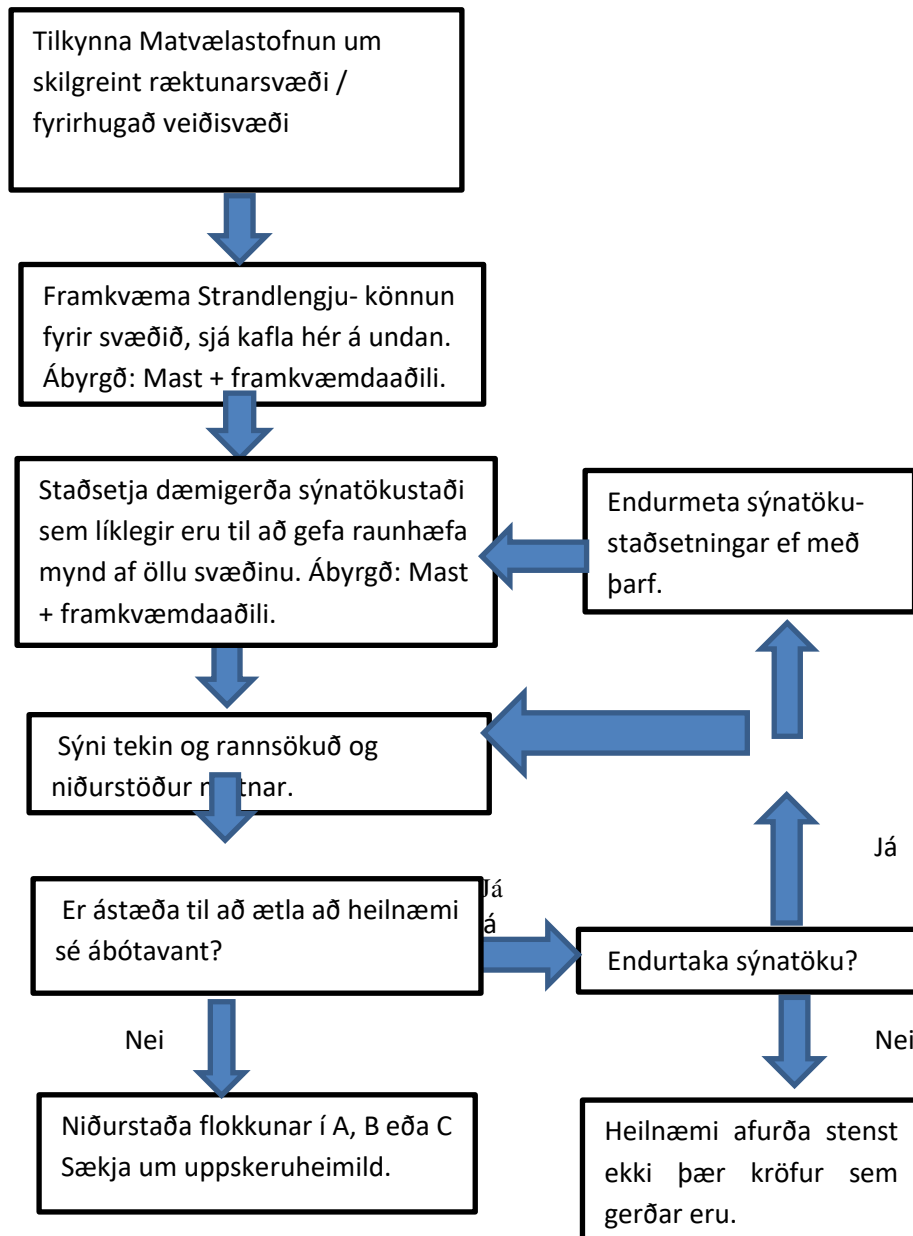
Það sem felst í framkvæmd heilnæmiskönnunar veiðisvæðis er að gerð er strandlengjukönnun samkvæmt kaflanum á undan og svæðið flokkað í A, B eða C svæði, háð magni örvera í viðkomandi skeldýrum (saurmengun af E.coli) og sýnatökum og greiningum á þungmálmum í samlokum af viðkomandi svæði.

Viðmiðannir vegna flokkunar veiði- og ræktunarsvæða fyrir samlokur í A, B eða C svæði.

Svæðaflokkar	Örverufræðilegur staðall	Leifileg meðhöndlun fyrir söludreyfingu, til að minnka örveru mengun
A	Lifandi samlokur í þessum svæðaflokki mega að hámarki mælast 230 MPN E. coli pr 100 gr af holdi.	Ekki þörf á meðhöndlun
B	Lifandi samlokur í þessum svæðaflokki, 90% meiga að hámarki mælast 4,600 MPN E. coli pr 100 g af holdi. Í eftirstandandi 10 % af sýni má að hámarki mælast 46.000 MPN E. coli pr 100 g.	Hreinsun í hreinum sjó, endurleggja skelina í ómengaðan sjó eða sjóða með viðurkenndri aðferð.
C	Lifandi samlokur í þessum svæðaflokki mega ekki mælast í s.k. „five-tube, three dilution MPN test“ yfir 46.000 E. coli pr 100 g af samloku holdi.	Endurleggja skelina í ómengaðan sjó eða sjóða með viðurkenndri aðferð.

Standist svæði kröfur um heilnæmi er hægt að gefa út ræktunarleyfi/veiðileyfi og við tekur reglubundið eftirlit með viðkomandi svæðum og regluleg útgáfa uppskeruheimilda. Hér undir er skýringamynd sem byggir á kröfum úr EB reglugerð nr. 854/2004 (105/2010) um flokkun veiðisvæða.

Yfirlit yfir lykil þrep í ferli heilnæmiskönnunar vegna ræktunar eða veiða á samlokum.



Helstu atriði sem lögð eru til grundvallar við gerð sýnatökuáætlunar

- *Niðurstöður strandlengjukönnunar* eru grundvöllurinn fyrir gerð sýnatökuáætlunar, þar sem ljóst er að henni lokinni hvar og hvers konar mengun má gera ráð fyrir á umræddu svæði og hversu umfangsmikil sýnataka þarf að vera.
- *Tegundir til ræktunar og/eða veiða*: Ræktunarsvæði kræklinga og annarra samloka þá er tíðni sýnatöku mánaðarlega til greininga á E.coli. Sýnatökutíðni vegna ræktunar / veiða annarra tegunda er breytileg, háð tegund og aðstæðum í hverju tilfalli.
- *Staðsetning svæðis*: Sýni í E.coli /þungmálma-rannsókn skal taka eins nálægt uppruna mengunar og unnt er. Ef svæðið er stórt eða margbrotið getur þurft fleiri sýnatökustöðvar til að leggja mat saurmengun með fullnægjandi hætti. Sama á við um fjölda sýna vegna þungmálma og lífrænna mengunarefna.

Flokkun ræktunarsvæða.

Sýnataka og greining á E.coli vegna fyrirhugaðra skelræktunar skal að öllu jöfnu fara fram mánaðarlega í 12 mánuði til að flokka svæði, en bráðabirgðaflokkun fæst eftir 5 sýni. Heimilt er því að gefa út skilyrt ræktunarleyfi ef þörf á, til uppskeru eftir að svæði fá bráðabirgðaflokkun, ef svæðið stenst kröfur um þungmálma.

Flokkun veiðisvæði samloka

Flokkun svæðis í A, B eða C. Taka þarf sýni og greina E. Coli. Ef veiða á villtar samlokur þarf að meta lengd tímabils og fjölda sýnatökustaða út frá niðurstöðu strandlengjukönnunar eða staðsetningu veiðisvæðis. Gert er ráð fyrir að tekin séu amk, 3 sýni frá hverjum áhættustað á 6 vikum. Vísað er nánar í kaflana um Strandlengjukönnun ásamt því sem kemur hér á eftir.

Þungmálmar og þrávirk lífræn efni:

Þungmálmar sem eru með skilgreindum viðmiðunarmörkum í reglugerðum eru **Cd, Pb, og Hg**. Oft eru greindir 9-10 þungmálmar, en það er háð aðstæðum hvort þörf sé á svo viðamikilli greiningu. Gera má ráð fyrir að eitt til tvö sýni þurfi til að fá endanlega mynd af hugsanlegri mengun þungmálma á svæðinu.

Í upphafi heilnæmiskönnunar vegna skelræktunar er æskilegt að taka sýni af t.d.villtum krækling í nágrenni við svæðið til að athuga stöðuna á Cd, Pb, Hg, og þar með hvort magn þessara efna sé hugsanlega vandamál. Sýntaka til greiningar á þungmálum skal þó að jafnaði gerð þegar skel hefur vaxið upp í markaðsstærð á svæðinu, þar sem þannig skel gefur besta mynd af því hvort hætta sé á þungmálum yfir viðmiðunarmörkum í þeirri skel sem á að setja á markað.